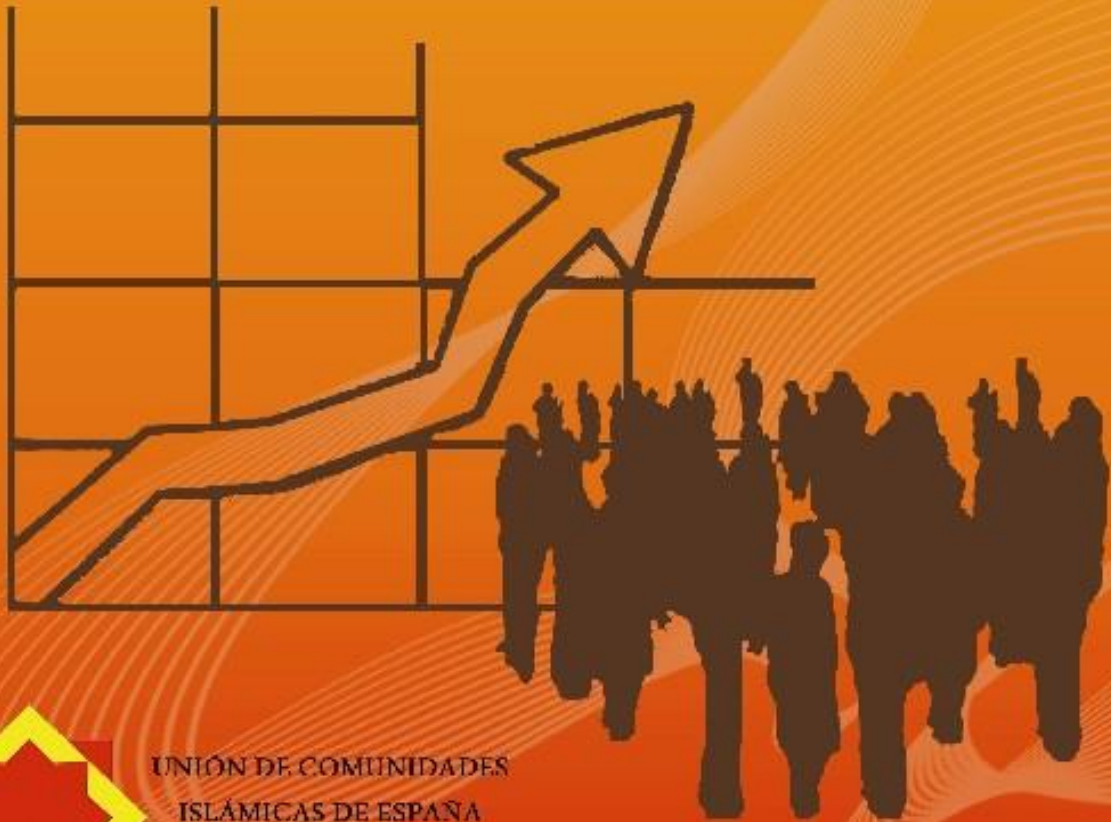


المرصد الأندلسي

دراسة ديموغرافية للسكان المسلمين في إسبانيا

الاستطلاع الإحصائي لتعداد المواطنين
المسلمين في إسبانيا بتاريخ 31/12/2021



UNIÓN DE COMUNIDADES
ISLÁMICAS DE ESPAÑA

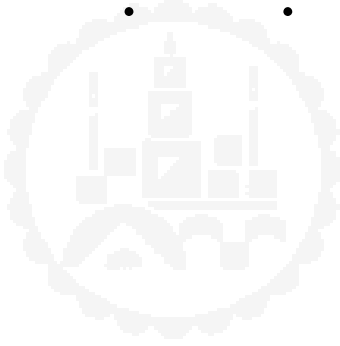
[تعداد الجماعات الإسلامية في إسبانيا]

UCIDE © 2022



ANASTASIO HERRERO 5 • 28020 MADRID
☎ 91 566 11 20
<https://ucide.org/>

دراسة ديموغرافية للسكان المسلمين في إسبانيا



الاستطلاع الإحصائي لتعداد المواطنين المسلمين
في إسبانيا بتاريخ 2021/12/31

بالتعاون مع المجلس الإسلامي للتعاون في أوروبا



UNIÓN DE COMUNIDADES
ISLÁMICAS DE ESPAÑA
١٠٤٣١٢ | ١٢٤٣٤٣١٥ | ١٤٣١٥٤٣٤٣١ | ١٥٣١٢٤٣١
إتحاد الجمعيات الإسلامية بإسبانيا

دراسة ديموغرافية للمواطنين المسلمين

قسم الثقافة والتراث

السكان المسلمون في اسبانيا

من بين المذاهب الخمس السائدة بين المسلمين، نجد المذاهب المالكي والحنفي (مذاهب سنية) الأكثر انتشارا في اسبانيا، يليها بدرجة أقل كل من المذهب الشافعي والحنبلي، وهما مذهبان سنيان أيضا، انتهاء بالمذهب الجعفري (شيعي)، إضافة الى اتجاهات صوفية صغيرة على شكل زوايا.

من حيث الأصل القومي، نجد الكتلتين الأكبر عددا من السكان المسلمين، كمتوسط عام، هي الاسبانية والمغربية، إضافة الى الباكستانيين بنسب عالية في بعض البلديات مثل برشلونة وبادالونا (برشلونة)، أو بلنسية ولوغرونو (لاريوخا)، وكذا السنغاليين في سالو (طركونة) وغيوسونا (لارده) أو لاكرونيا وبيغو (بونتدرا) والجزائريين في ألقنت أو ايخيا دي لوس كابييروس (سرقسطة) ولالين (بونتدرا). أما الباقي فيضم جنسيات مختلفة بأعداد مهمة. من خلال احصائيات السكان والديانات عن طريق جنسيتهم يمكننا تحديد نسب تقريبية توضح لنا نسبة المسلمين من الساكنة الاجمالية.

من بين المسلمين من أصول مهاجرة، تبرز أربع مناطق جغرافية المنشأ:

المغرب العربي

غرب أفريقيا

الشرق الأدنى

الشرق الأوسط

انطلاقا من هذه المناطق الجغرافية وغيرها ، توالى موجات الهجرة منذ الأربعينيات أشخاص اكتسبوا الجنسية الإسبانية والذين أصبح لأحفادهم اليوم أبناء. أيضا منذ نهاية الستينيات بحث بعض المواطنين الاسبان الأصليين عن معتقدات مختلفة لتحقيق ذواتهم، مما نتج عنه فئة من الناس اعتنقت الإسلام، وتوخيا للدقة الشرعية والدلالية، يلزم أن ندعوهم بالعائدين لأنهم ببساطة استعادوا دينهم الطبيعي الأصلي. وبالتالي تبرز المجموعات التالية من المسلمين الوطنيين:

الطبيعيون

المجنسون

السبتيون والمليبيون

المنحدرون من الطبيعيين

حسب التوقع الجغرافي، تتمركز الحصة الأكبر من المواطنين المسلمين في النصف الجنوبي الشرقي من البلاد ونخص بالذكر المناطق ذات الحكم الذاتي في كل من الأندلس و قطلونية ومدريد و بلنسية ، تليها مرسية، ونسبة في سبتة ومليلة، مع وجود أقلية في الشمال الشرقي لشبه الجزيرة. أما اذا رتبنا المقاطعات نجد في الطليعة برشلونة ومدريد ، تليهما مرسية ، ونسبة في سبتة ومليلة.

ومن المقرر أن نفس العوامل المتمثلة في فرص العمل والسكن التي تؤثر على المهاجرين الداخليين، هي عنها المحددة لحركة باقي المواطنين، مع الكشف عن بعض التغييرات السكنية للباحثين عن عمل، مما يدل على الزيادة أقل العامة في عدد الساكنة المسلمة المهاجرة (النساء 40%)، إلا فيما يخص التراجع في محافظة ألبة، ألقنت، برشلونة، قاصرش، سبتة، قرطبة، جبرونة، لاس بالماس، مدريد، مالقة، مليلة، إشبيلية، بسكاي، وزيادة عامة في عدد السكان المسلمين الإسبان (الرجال 49%) إلا في محافظات سبتة، وادي الحجارة، مليلة وإشبيلية، حيث ينزل، مواصلة الاتجاه التصاعدي العام بين المسلمين المهاجرين بنسبة أقل وبين الإسبان، والتي أثرت على المعدل العام، بين الطبيعيين والمجنسين والنمو العام للساكنة المسلمة (النساء 45%)، إلا تراجع طفيف في محافظة ألقنت، سبتة، قرطبة، مالقة، مليلة، إشبيلية وبسكاي.

وتبقى البلديات التي يقطنها أكبر عدد من المواطنين المسلمين هي برشلونة وسبتة ومليلة ومدريد، تليها الإخيدو (المرية) و مرسية. من حيث النسب المعتبرة للساكنة المسلمة في البلدية يمكننا تسليط الضوء على ألبونبول (غرناطة)، لا موجونيرا (المرية)، نيجار (المرية) وسالت (جبرونة)، تالايويلا (قاصرش) وتوري باتشيكو (مرسية).

مصادر إحصائية

يعد السجل البلدي للساكنة بتنسيق مع معهد الإحصاء الوطني مرجعا أساسيا للتعرف على السكان الحاليين لسبتة ومليلية من المسلمين، فضلا عن معرفة مفصلة عن السكان الأجانب الأصليين من الدول الأعضاء 57 لمنظمة التعاون الإسلامي بتمثيل دائم لدى الأمم المتحدة في جنيف (سويسرا) ونيويورك (الولايات المتحدة الأمريكية). بالرغم من وجود المسلمين في كل بلد في العالم بنسب مختلفة، أغلبيات أو أقليات، في هذه الدراسة أخذت القيمة المطلقة لـ 29 جنسية بعد التحقق من أن النتيجة تعد عامل تعويض عن الأقليات المسلمة المهاجرة من أوروبا وأمريكا أساسا، دون احتساب المسلمين الأمريكيين من أصل إسباني.

ومع ذلك، لتحليل أي جنسية على وجه الخصوص من هذه الدراسة يجب أن نأخذ بعين الاعتبار أقل نسب المواطنين المسلمين حسب الدول: بنين 25%، بوركينا فاسو 61%، الكامبيرون 21%، وساحل العاج 39%، وغينيا بيساو 43% لبنان 60% ونيجيريا 50% وتوجو 14%.

وتقدم وزارة الرئاسة البيانات عن الهيئات الدينية المعترف بها وكذا وزارة العدل الأشخاص الذين منحوا الجنسية الإسبانية، ووزارة الداخلية الأئمة المنتسبين، ووزارة التربية والتعليم للطلاب الأجانب ومدرسي الدين، وتتم مراجعة ومقارنة البيانات مع اتحاد الجمعيات الإسلامية بإسبانيا للحصول على أكبر قدر من الدقة.

بالنسبة للدراسات الديمغرافية، يتم استخدام معايير المعهد الوطني للإحصاء التابع لوزارة الاقتصاد مرجعا، سواء فيما يخص الولادات أو الوفيات أو الهجرة لمعرفة نسب نمو السكان المسلمين.

وبهذه الطريقة، نشير إلى نوعين من مصادر المعلومات الموثوقة:

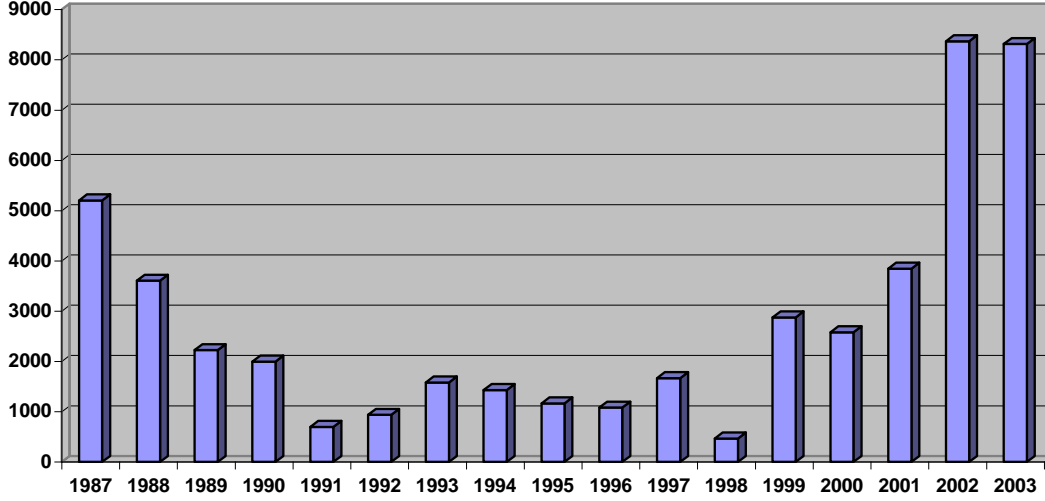
• سجلات الإدارة العامة للدولة

• [سجلات اتحاد الجمعيات الإسلامية بإسبانيا](#)

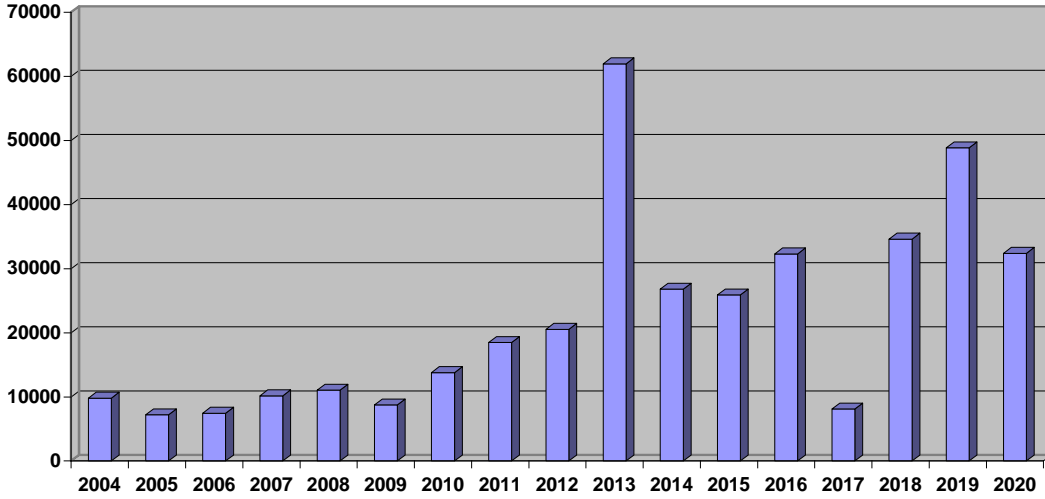
دراسة تحليلية

اكتساب مواطني الدول الأعضاء في منظمة المؤتمر الإسلامي للجنسية الإسبانية ، وفقاً لبيانات وزارة العدل:

المجنسون 87/03



المجنسون 04/20



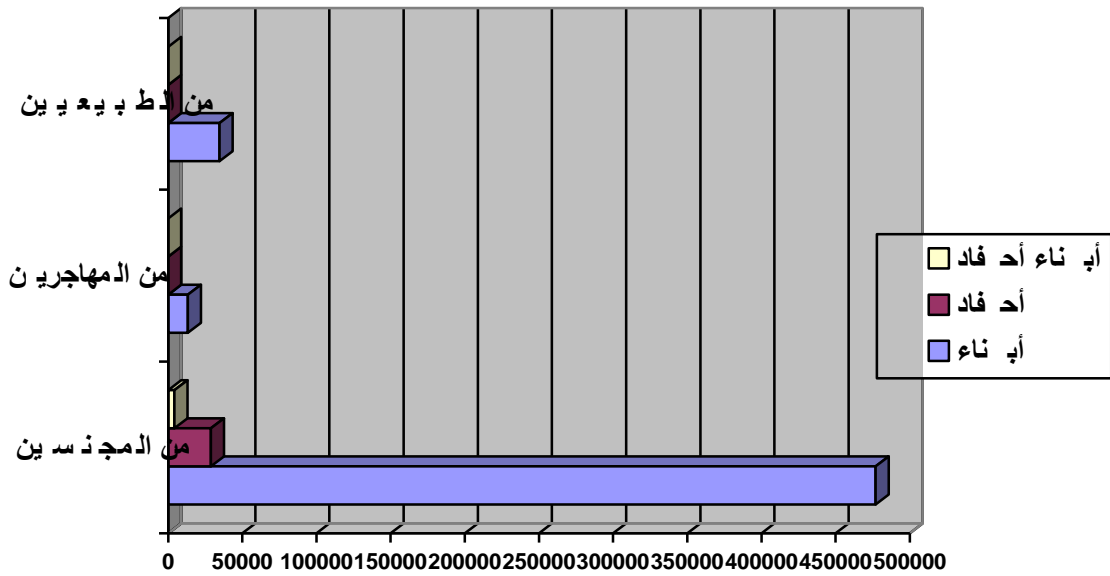
على مستوى الإجراءات العادية للجنسية، تبرز نسبة مهمة لتجنيس مواليد منطقة الخلافة المغربية السابقة تحت الإدارة الإسبانية ، والمقاطعات السابقة بسيدي إفني والصحراء، وكذلك عملية تجنيس مسلمي سبتة ومليلية (1990-1986) اللذين كانوا حتى ذلك الحين بلا جنسية ورفع التعليق لسنة 2013.

مع الأخذ في الاعتبار العمر المتوقع في كل فترة ، نحصل على الجدول التالي:

التجنيس	المسلمون
فترة 30 سنة 1968/1997	29.027
عشرية 1998/2007	61.086
سنوات 2008/2020	343.571
المجموع 53 سنة	433.684

من خلال دراسة النمو السكاني لنسل المسلمين الحاملين للجنسية الإسبانية ، أخذنا بعين الاعتبار أبناء المهاجرين السبتيين والمليبيين نحصل على المعلومات التالية:

المنحدرون



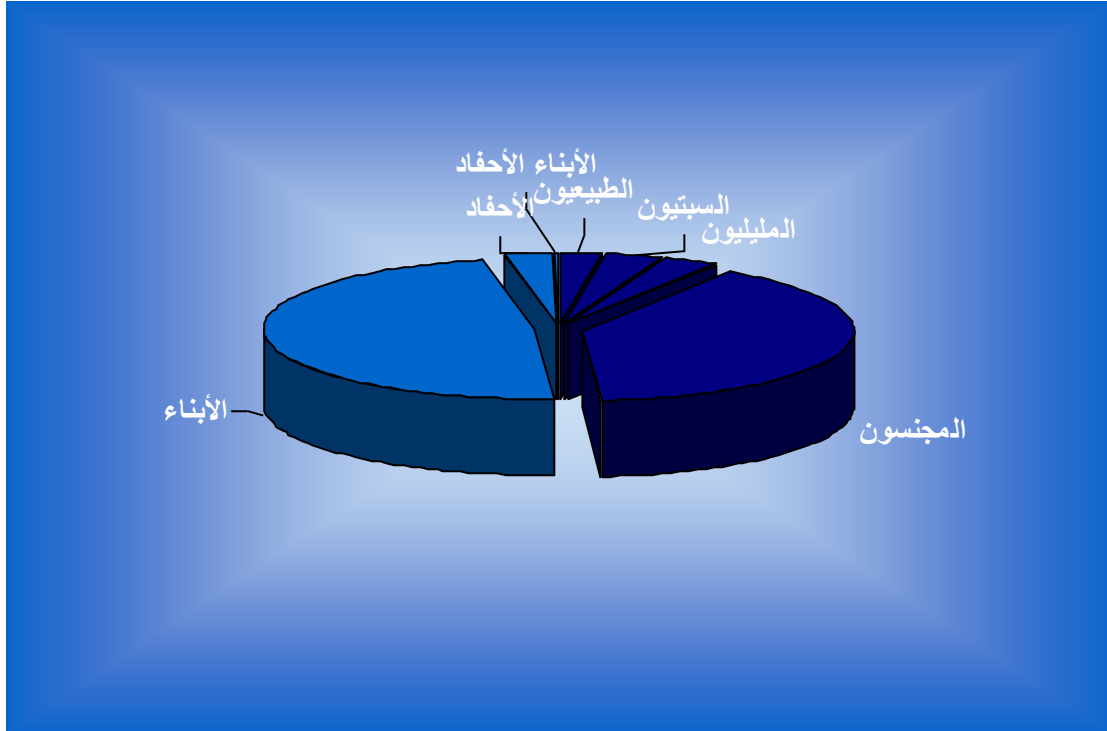
باحتراب أكبر مجموعة من المتغيرات مثل الولادات / الوفيات ، الهجرة والنزوح، نحصل على الجدول التالي للمسلمين الإسبان:

المواطنون الإسبان	المسلمون
السبتيون	31.260
المليبيون	33.126
السبتيون والمليبيون المهاجرون	8.860
المجنسون	433.684

الطبيعيون	27.704
المنحدرون	558.026
المهاجرون والمتوفون	-141.708
العدد الإجمالي للمسلمين الإسبان	950.952

المسلمون الإسبان:

باعتبار جنسية المنشأ، يمثل المسلمون المقيمون في إسبانيا المجموعات المتباينة التالية:



جنسية المنشأ وإقليم الإقامة

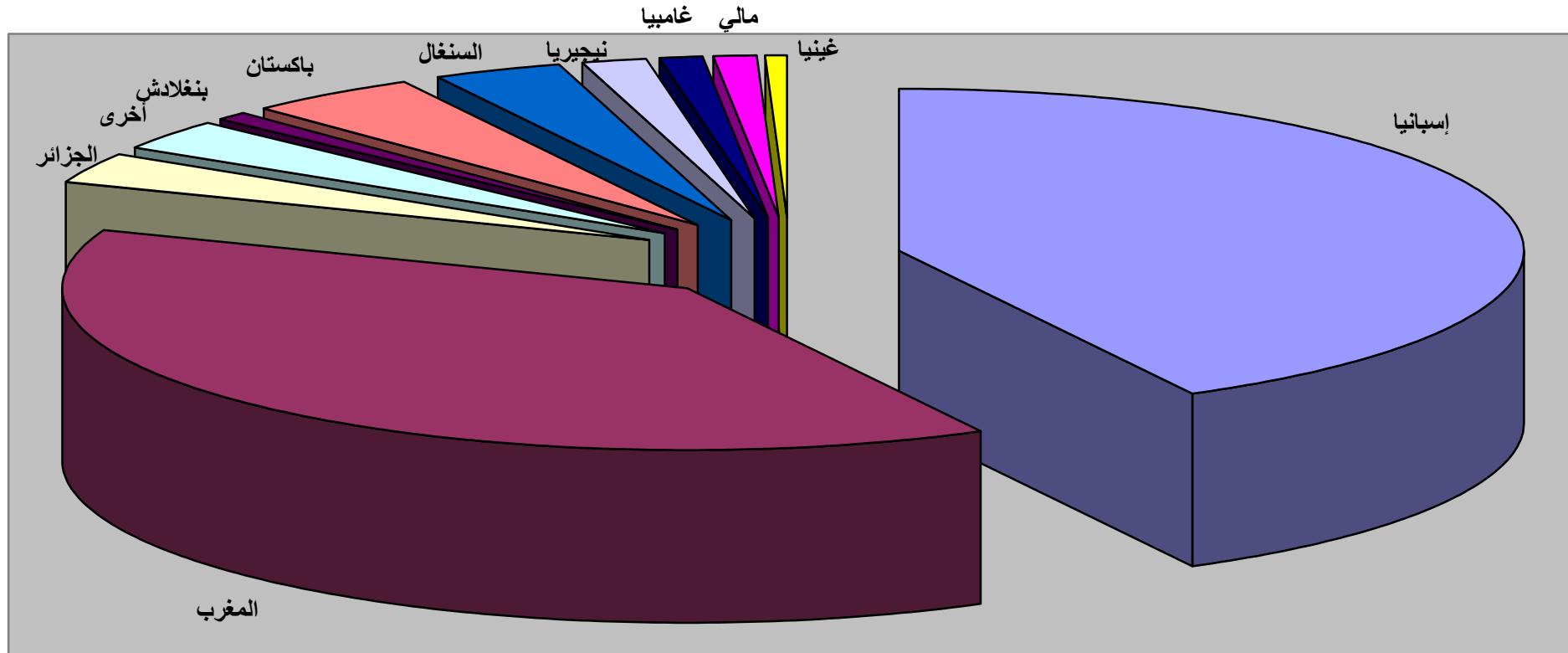
فيما يلي عرض للأرقام الإجمالية للسكان المسلمين في إسبانيا، مفصلين بذلك البيانات وفقا لأقاليم الحكم الذاتي، وجنسية السكان وكذا المقاطعات.

يتم إعداد هذه الإحصاءات بناء على المعلومات القيمة للسجلات البلدية للسكان. وتكون أعداد الأجانب الذين لديهم عمل و / أو تصاريح إقامة أقل نظرا لعدم إدراج القاصرين أو البالغين وتتناقض أرقام المواطنين الأسبان مع سجلات الجماعات الإسلامية في كل منطقة مستقلة.

ويعبر الجدول المرفق أيضا عن عدد البلديات حسب المقاطعة حتى يمكن تقدير الكثافة الديموغرافية للسكان المسلمين الأسبان أو الأجانب حسب المقاطعة أو الإقليم المحكوم ذاتيا:

الأقاليم المحكومة ذاتيا	المقاطعات	البلدات	الأجانب	الإسبان	المجموع			
الأندلس	المرية	103	78.717	207.019	158.656	116.826	365.675	
	فادش	45	15.094			38.109		26.744
	قرطبة	77	4.371			11.650		9.532
	غرناطة	174	22.152			5.161		40.081
	ولية	80	18.213			17.929		28.902
	جيان	97	7.635			10.689		15.632
	مالقة	103	44.961			7.997		96.585
	إشبيلية	106	15.876			51.624		31.373
أراغون	وشقة	202	8.620	42.070	23.412	5.977	14.597	
	طرويل	236	5.757			3.264	9.021	
	سرقسطة	293	27.693			14.171	41.864	
أستورياس	أستورياس	78	6.334	6.334	2.810	2.810	9.144	9.144
البليار	البليار	67	43.164	43.164	21.312	21.312	64.476	64.476
كتارياس	لاس بالماس	34	21.139	30.248	47.846	35.273	56.412	
	تريفني	54	9.109			12.573	21.682	
كانتابريا	كانتابريا	102	4.485	4.485	1.628	1.628	6.113	6.113
قشتالة وليون	أيلة	248	3.409	29.655	16.125	1.744	5.153	
	برغش	371	4.910			3.890	8.800	
	ليون	211	4.730			2.261	6.991	
	بالتيا	191	2.182			511	2.693	
	شلمنقة	362	2.766			1.553	4.319	
	شقوبية	209	3.435			2.119	5.554	
	سرية	183	1.927			1.440	3.367	
	بلدالويد	225	5.312			2.275	7.587	
	سمورة	248	984			332	1.316	
قشتالة لامنشا	البسيط	87	8.840	48.328	30.149	3.003	11.843	
	ثيوداد ريال	102	6.045			4.380	10.425	
	فونقة	238	5.268			1.650	6.918	
	وادي الحجرة	288	8.320			6.311	14.631	
	طليطلة	204	19.855			14.805	34.660	
كطالونيا	برشلونة	311	238.691	386.678	230.775	148.776	387.467	
	جبرونة	221	58.739			38.431	97.170	
	لاردة	231	35.256			14.573	49.829	
	طركونة	184	53.992			28.995	82.987	
سبتة	سبتة	1	4.835	4.835	31.260	31.260	36.095	36.095
بلنسية	ألفنت	141	73.624	149.161	88.510	36.399	110.023	
	قسطلونة	135	22.168			20.194	42.362	
	بلنسية	266	53.369			31.917	85.286	
استريمادورا	بطلوس	165	2.757	8.548	11.915	3.791	6.548	
	قاصرش	223	5.791			8.124	13.915	
غاليسيا	لاكرونيا	93	6.176	15.768	6.597	2.397	8.573	
	لوجو	67	3.442			1.242	4.684	
	أورينسي	92	1.508			506	2.014	
	يونبيرة	61	4.642			2.452	7.094	
مريد	مريد	179	121.570	121.570	187.899	187.899	309.469	309.469
مليبية	مليبية	1	11.397	11.397	33.126	33.126	44.523	44.523
مرسية	مرسية	45	102.764	102.764	22.681	22.681	125.445	125.445
نابارة	نابارة	272	22.319	22.319	10.893	10.893	33.212	33.212
بلاد الباسك	ألية	51	13.631	52.387	16.810	5.470	19.101	
	غيبوسكوا	88	22.571			5.578	28.149	
	بسكاي	112	16.185			5.762	21.947	
لاريوخا	لاريوخا	174	12.804	12.804	8.548	8.548	21.352	21.352
(19)	(52)	(8.131)	1.299.534		950.952		2.250.486	

الجنسيات



المجموع	أخرى	السنغال	باكستان	نيجيريا	المغرب	مالي	غينيا	غامبيا	إسبانيا	بنغلادش	الجزائر	الأقاليم
365.675	11.389	14.200	5.067	4.407	156.439	6.675	1.475	1.449	158.656	883	5.035	الأندلس
65.482	2.051	3.969	2.897	864	21.682	2.330	880	2.247	23.412	24	5.126	أراغون
9.144	515	1.413	333	309	3.046	29	78	27	2.810	52	532	أستورياس
64.476	1.453	4.956	2.280	2.314	29.012	882	201	209	21.312	505	1.352	البليار
78.094	4.108	3.339	589	1.335	18.641	458	508	175	47.846	649	446	كنارياس
6.113	709	674	296	228	2.146	48	50	36	1.628	19	279	كانتابريا
45.780	1.464	1.056	1.045	330	23.156	593	198	228	16.125	183	1.402	قشتالة وليون
78.477	1.876	1.480	1.454	1.276	38.279	1.644	317	223	30.149	119	1.660	قشتالة لامنشا
617.453	16.968	24.619	55.285	6.413	237.376	8.080	4.167	15.409	230.775	9.079	9.282	قطالونيا
36.095	25	1	0	2	4.801	0	2	0	31.260	0	4	سببته
237.671	7.460	6.149	14.757	3.947	87.871	2.454	724	444	88.510	412	24.943	بلنسية
20.463	305	218	348	63	7.274	65	51	23	11.915	8	193	استريمادورا
22.365	1.784	3.129	621	567	8.403	77	97	72	6.597	140	878	غاليسيا
309.469	13.244	3.683	4.017	8.064	79.820	1.677	1.321	330	187.899	7.206	2.208	مدريد
44.523	25	3	2	2	11.349	2	1	1	33.126	0	12	مليلية
125.445	1.570	3.045	988	1.267	89.814	1.787	537	588	22.681	138	3.030	مرسية
33.212	678	1.023	756	1.462	15.660	290	172	57	10.893	14	2.207	نابارا
69.197	3.345	5.014	5.704	4.640	26.455	830	511	272	16.810	361	5.255	بلاد الباسك
21.352	320	206	2.457	103	8.437	271	130	46	8.548	5	829	لاريوخا
2.250.486	69.289	78.177	98.896	37.593	869.661	28.192	11.420	21.836	950.952	19.797	64.673	(19)

توزيع الجنسيات الأخرى:

دول أخرى (69.289): ألبانيا (3.998) ، تركيا (5.284) ، بنين (312) ، بوركينا فاسو (1.398) ، الكاميرون (6.166) ، كوت ديفوار (5.020) ، مصر (4.139) ، غينيا بيساو (4.409) ، موريتانيا (8.156) ، سيراليون (701) ، توغو (455) ، تونس (2.895) ، المملكة العربية السعودية (785) ، إندونيسيا (1.969) ، إيران (6.996) ، العراق (1.798) ، الأردن (1.386) ، كازاخستان (2.903) ، لبنان (2.476) ، سوريا (7.943).

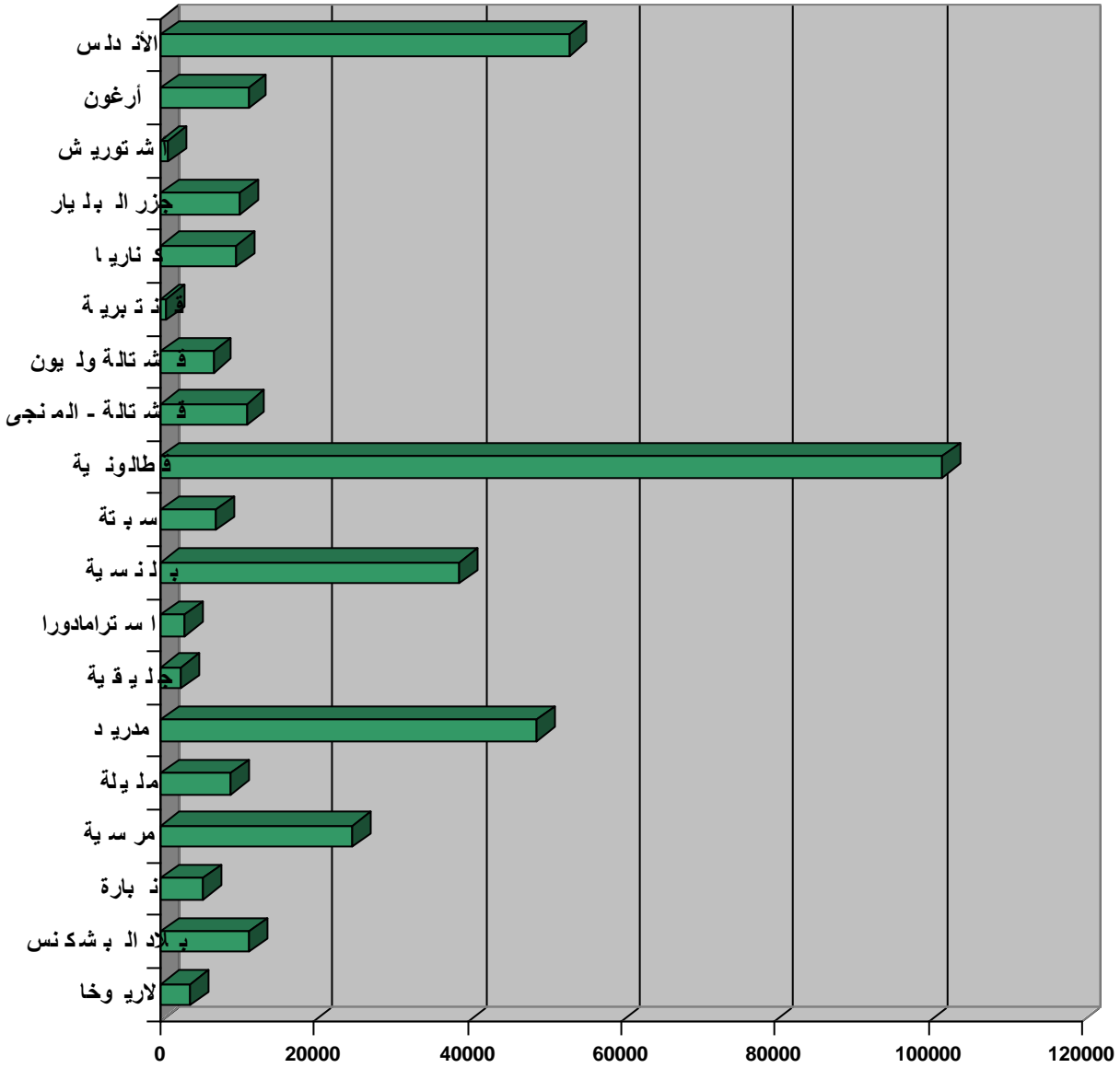
(تم إحصاء 30 جنسية ، بما في ذلك الإسبانية)

التلاميذ المسلمون والمدرسون:

في عام 1996 ، تمت المصادقة على محتوى أو مناهج التدريس الديني الإسلامي ، وكذلك الاتفاق على توظيف الأساتذة لتدريس المادة، إلا أن أربعة عشر اقليما فقط تقدم الحد الأدنى من المتطلبات القانونية.

يتوزع التلاميذ على النحو التالي:

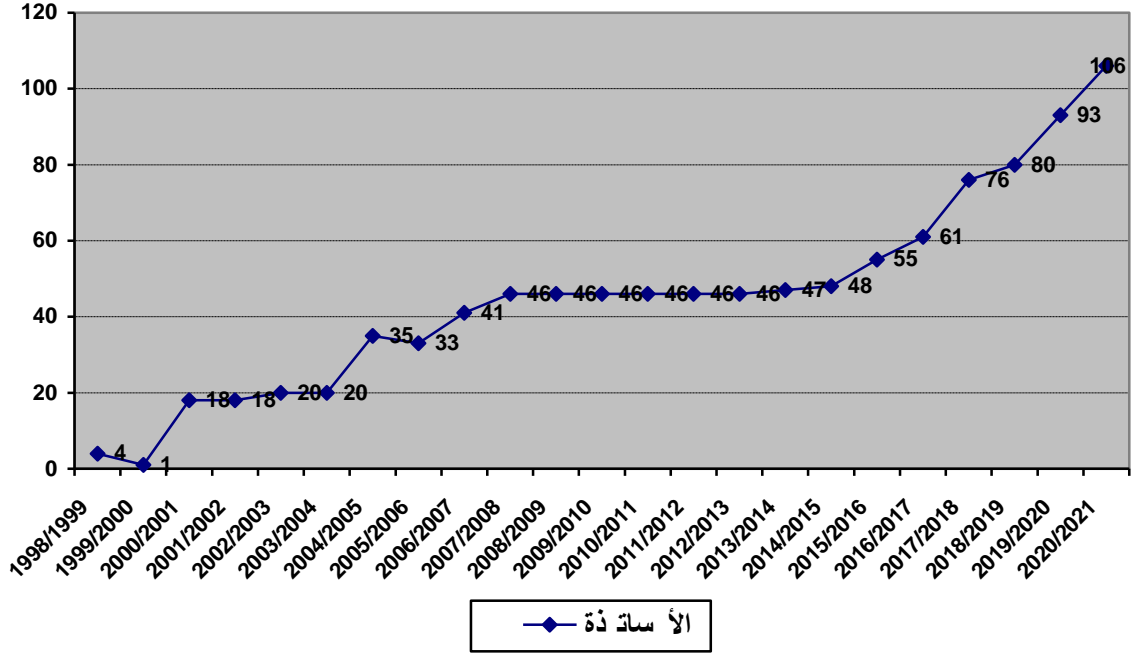
التلاميذ



يتوزع أكبر عدد من التلاميذ المسلمين حسب المقاطعات، برشلونة ومدريد، تليها مرسية، دون أن يتم التعاقد من قبل الإدارة الإقليمية لمرسية، أو الإذن بالتدريس إذا قام أولياء التلاميذ بالتعاقد مع مدرسين بأنفسهم.

يقدم التعليم الاولي مضامين أساسية في مرحلة التعليم الابتدائي، لتدريس الدين الإسلامي في اقاليم الأندلس وجزر الكناري وسبته ومليلية وجزر البليار وقشتالة وليون وقشتالة لامنتشا وبلنسية واستريمورا ومدريد وبلاد الباسك، ويقدم في مرحلة التعليم الابتدائي والثانوي في اقاليم أرغون وقطالونية ولاريوخا، لم يتم التدريس بعد في اقاليم كانتابريا وأستورياس وغاليسيا ومرسية ونابارة. يتطور التعاقد على المستوى الوطني على النحو التالي:

التعاقد



من خلال دراسة كثافة الطلاب في المدارس الابتدائية والثانوية العمومية، يمكن الاستدلال على احتمالية وجود طلب على الطلاب وبالتالي تعيين المعلمين ، مع الأخذ بعين الاعتبار نسب التلاميذ/المركز (أكبر من أو تساوي 10 في 1) في اقاليم لمرسية (505/24.939) ونبارة (233/5.549).

الأقاليم	التلاميذ الإسبان	التلاميذ المهاجرون	التلاميذ المستهدفون	الأساتذة
الأنلس	25.585	27.597	53.182	27
أراغون	3.198	8.230	11.428	5
أستورياس	317	743	1.060	0
البليار	3.135	7.251	10.386	1
كنارياس	6.628	3.232	9.860	1
كانتاريا	216	615	831	0
قشتالة وليون	1.968	4.889	6.857	8
قشتالة لامنشا	4.575	6.589	11.164	2
كطالونيا	34.412	67.309	101.721	5
سبته	6.395	781	7.176	14
بلنسية	13.206	25.717	38.923	7
استريمادورا	1.664	1.440	3.104	8
غاليسيا	797	1.812	2.609	0
مدريد	29.256	19.641	48.897	6
مليبية	7.047	2.071	9.118	10
مرسية	3.886	21.053	24.939	0
نابارا	1.688	3.861	5.549	0
بلاد الباسك	2.332	9.252	11.584	6
لاريوخا	1.192	2.600	3.792	6
المجموع الوطني	147.497	214.683	362.180	106

المساعدة الدينية

في عام 2006 تمت الموافقة ونشر المرسوم المنظم للمساعدة الدينية في السجون بالنسبة لديانات الأقليات الموقعة على اتفاقية مع الدولة، وفي عام 2007 تم التوقيع على اتفاقية اقتصادية لمساعدة الديني الإسلامي، وقعت في عام 2008 اتفاقية مع إقليم كطالونيا وفي عام 2021 مع إقليم الباسك بوجود صلاحيات منقولة بالنسبة للمؤسسات السجنية. في عام 2015، تم توقيع اتفاقية المساعدة الدينية في مراكز الاحتجاز للأجانب.

في عام 1990 ، تم سن قانون خدمة المساعدة الدينية في القوات المسلحة لعضائها الكاثوليك، وفي سنة 2007 أعلن قانون الخدمة العسكرية الذين واصل تكريس طابعه الكاثوليكي، في حين لم يتعاقد مع أي إمام عسكري بالنسبة للوحدات العادية ذات غالبية من المسلمين التي كانت في الماضي تستفيد من خدمات إمام عسكري وفتية.

للمساعدة الدينية الإسلامية في المستشفيات، تم توقيع الاتفاق المؤطر لعام 2018 مع حكومة إقليم مدريد. وللمراكز الإصلاحية مع حكومة إقليم غاليسيا في عام 2021.

المؤسسات الإسلامية

يتم تسجيل الجمعيات الدينية المختلفة، وهيئاتها الفدرالية، في سجل الهيئات الدينية بوزارة العدل. وقد شكل كل من اتحاد الجمعيات الإسلامية في إسبانيا والفدرالية الإسبانية للهيئات الدينية الإسلامية عام 1992 ، المفوضية الإسلامية في إسبانيا بعد مفاوضات لتوقيع اتفاقية للتعاون مع الدولة الإسبانية، ومتابعاته اللاحقة.

يتم تشكيل الجمعيات الدينية في كل بلدة أو حي مع وجود عدد كاف من المؤمنين لأغراض دينية وذلك عبر افتتاح مسجد ومقبرة، وهو ما تفشل فيه في بعض الأحيان، مع تعيين رئيس للجمعية وإمام لها، ويمكن أن تنضم إلى المفوضية الإسلامية بإسبانيا مباشرة، إن ارتأت ذلك، أو في إحدى الفدراليات المنضوية تحت لوائها.

الأقاليم	الهيئات	الجمعيات	المقابر	الأئمة العسكريون	الأئمة المساعدون	الأئمة في السجون
الأندلس	293	284	13	0	1	0
أراغون	89	86	1	0	0	1
أستورياس	12	11	1	0	0	0
البليار	65	59	1	0	0	1
كنارياس	57	52	3	0	2	2
كاتالونيا	6	6	0	0	0	0
قشتالة وليون	58	55	3	0	0	0
قشتالة لامنشا	126	123	0	0	0	0
كطالونيا	358	350	6	0	1	8
سبتة	70	67	1	0	0	1
بلنسية	244	237	5	0	1	2
استريمادورا	30	28	0	0	0	1
غاليسيا	29	28	0	0	0	0
مدريد	148	138	1	1	1	2
مليلية	16	14	1	0	0	1
مرسية	132	129	1	0	1	0
نابارا	49	48	1	0	0	0
بلاد الباسك	82	79	1	0	0	3
لاريوخا	28	25	1	0	0	0
المجموع الوطني	1.892	1.819	40	1	7	22

* يتعلق عدد أئمة المساعدة بالموفدين إلى مراكز اعتقال الأجانب والإمام العسكري لمؤسسة السجن العسكرية.

* معظم المقابر تشغل قطعاً أرضية في المقابر البلدية، إضافة إلى وجود مقبرتين بملكية خاصة لدفن معتقنين لديانات متعددة: في ألكوبنداس، مدريد والبابيول، برشلونة وريبا روكا دي توريا، بلنسية.

* في الماضي ، تجاوز عدد المقابر الإسلامية الثلاثين والتي بنيت لدفن الجنود المسلمين القتلى وبسبب تزايد أعدادهم خلال الحرب الأهلية الإسبانية ، لتسقط بعد ذلك في الإهمال والنسيان.

* عدد الهيئات الدينية يتجاوز عدد الجمعيات، بسبب وجود الجمعيات والفدراليات، وعدد الجمعيات يتجاوز عدد المساجد ، بسبب الصعوبات التي تواجه بعض الجمعيات الدينية للحصول على ترخيص وافتتاح مكان للعبادة ، ومن ناحية أخرى توجد كيانات مسجلة على شكل جمعيات دينية ، ولكن دون نشاط ديني عمومي.

فيها في نهاية عام 2021، تم تسجيل 52 هيئة إسلامية تابعة لوزارة الرئاسة (بما في ذلك المفوضية الإسلامية في إسبانيا)، و 1.819 جمعية دينية و 21 جمعية ذات طبيعة عقديّة.

المفوضية الإسلامية لإسبانيا هي الكيان القانوني المسؤول عن تتبع اتفاقية التعاون مع دولة إسبانيا لعام 1992 ، المصادق على مرسومها التنفيذي من قبل الحكومة من خلال مرسوم عام 2011 وقرار التسجيل لعام 2012، الذي تدمج بموجبها مختلف الاتحادات والمجتمعات الدينية وبحوث الشرطة في عام 2019 و 2021 مع الاعتقالات والسجلات.

المفوضية الإسلامية في إسبانيا	الفدراليات	الجمعيات الدينية	الجمعيات	الهيئات
CIC	1	11	0	12
CIEUSKADI	1	3	0	4
CISCOVA	1	62	1	64
COMECAM	1	6	0	7
FAICE	1	21	1	23
FCIC	1	16	0	17
FCMAE	1	23	0	24
FECIM	1	4	0	5
FECOM-CLM	1	3	0	4
FECOMCYL	1	10	0	11
FEERI	1	188	2	191
FEMCOVA	1	34	0	35
FEME	1	53	0	54
FERIG	1	2	0	3
FIARNARI	1	16	1	18
FIC	1	5	0	6
FICAIB	1	29	0	30
FIDA	1	30	0	31
FIDC	1	12	0	13
FIEF	1	8	0	9
FIRM	1	34	0	35
FIVASCO	1	29	0	30
UCAME	1	8	0	9
UCIDE	20	849	9	878
الجمعيات المسجلة بالنظام الأساسي	0	1	0	1
الجمعيات المسجلة بسجل الهيئات الدينية	0	26	0	26
المجموع	43	1.483	14	1.540

* ويشار باللون الأزرق إلى الكيانات الدينية التابعة لوزارة العدل عبر القانون الأساسي، والباقي تم إدراجه في المفوضية الإسلامية في إسبانيا من قبل سجل الهيئات الدينية لوزارة الرئاسة بموجب التدخل الحكومي وفقاً لمرسوم 2011، لتكون جزءاً من اتفاقية التعاون مع الدولة الإسبانية (يتم تعيين التكرارات إلى الأكثر عدداً).

لم تقبل اصلاحات النظام الاساسي للمفوضية الإسلامية في إسبانيا سنة 2007 و 2012، كما لم تقبل العديد من المسودات المقدمة بين هذه السنوات، في حين تم قبول تلك المقدمة بين 2015 و 2016 . و رسميا تضم مجالس ادارة المفوضية الإسلامية في إسبانيا كما تنص القوانين السارية لسنة 2016: مجلس الادارة المكون من 15 أعضاء مع منصب رئيس، واللجنة الدائمة المكونة من 25 عضوا متناسبة مع عدد الجاليات الدينية الممثلة، ويوجد ايضا 8 لجان فنية و 19 مندوبون للمفوضية في الأقاليم.

النسبة	المسجلة في سجل الجمعيات الدينية	خارج المفوضية	المنضوية تحت المفوضية	الهيئات القانونية
15%	52	9	43	الفدراليات الدينية
33%	21	7	14	الجمعيات العقديّة
18%	1.819	336	1.483	الجمعيات الدينية
19%	1.892	352	1.540	المجموع

على المستوى الإقليمي، تم التوقيع على اتفاقية إطار للتعاون بين حكومة إقليم مدريد و اتحاد الجمعيات الإسلامية في إسبانيا في عام 1998، في عام 2002 بين الحكومة الإقليمية لكطالونيا والمجلس الإسلامي في كطالونيا (FCIC) ، وفي عام 2008 تم توقيع اتفاق التعاون بين حكومة مدينة مليلية والمفوضية الإسلامية في مليلية (غير المدرجة في المفوضية الإسلامية في إسبانيا).

تضم المفوضية الإسلامية في إسبانيا كلا من: فدرالية الهيئات الدينية الإسلامية في إسبانيا (FEERI)، واتحاد الجمعيات الإسلامية في إسبانيا (UCIDE) وهو فدرالية تضم 20 اتحادًا ، وغيرها مما يصل عدده إلى 43 اتحادًا و 27 جمعية غير فدرالية منضوية.

ويلزم تصحيح أخطاء سجل الهيئات الدينية لجميع الكيانات المسجلة ككيانات دينية، و الجمعيات المحدثة لأغراض دينية، وتلك الذين لا تملك مكانا للعبادة وتلك التي يقل عدد الضامنين لها من البالغين للكبار عن من 20 شخصا.

الخلاصات

مع الأخذ في الاعتبار عدد المواطنين المسلمين في إسبانيا ، في نهاية هذه الدراسة ، يمكن استخدام نسبة مئوية عامة من السكان المسلمين على المستوى الوطني كتقدير عام للحساب:

يمثل المسلمون حوالي 4 ٪ من مجموع السكان ، بما فيهم الإسبان والأجانب .
 42٪ من المسلمين إسبان في حين 58٪ منهم مهاجرون (38٪ من المغاربة و 20٪ من جنسيات أخرى).
 90 ٪ من الطلاب المسلمين لا يتلقون التعليم الديني.
 90٪ من مدرسي الدين الإسلامي عاطلون عن العمل.

على المستوى البلدي أو الإقليمي أو المستقل ، لا يتم تحقيق متوسط هذه النسب ، بسبب الكثافة السكانية المختلفة في جميع أنحاء الجغرافيا الإسبانية.

فيما يتعلق بالأرقام المتعلقة بالخدمات الدينية الإسلامية ، يمكن أيضا التعامل مع بعض النسب المئوية التقريبية على المستوى الوطني:

81٪ من الجماعات الدينية الإسلامية مرتبطة بالمفوضية الإسلامية في إسبانيا، في حين لا يزال 19٪ منها غير مدمج.
 12 ٪ من الجمعيات الإسلامية تفتقر إلى مسجد أو مكان للصلاة .
 95 ٪ من الجمعيات الإسلامية تفتقر إلى مقبرة للمسلمين.



مدخل مقبرة بلنسية الإسلامية

